

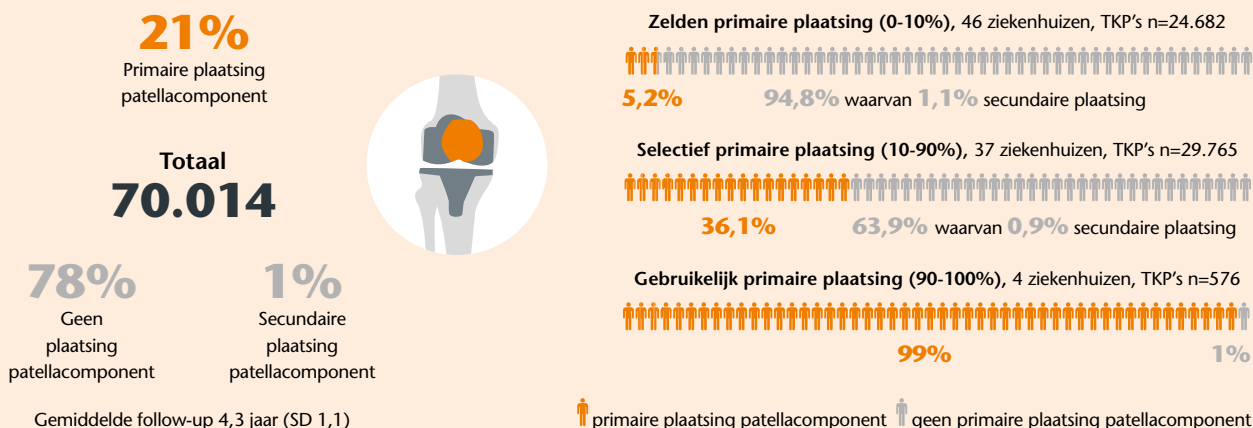
## Patellacomponent zelden primair plaatsen hangt niet samen met vaker secundair plaatsen

Bij een totale knieprothese (TKP) heeft de chirurg de keuze om wel of geen patellacomponent te plaatsen. Wanneer bij de primaire ingreep geen patellacomponent geplaatst wordt kunnen na verloop van tijd klachten ontstaan aan de voorzijde van de knie. Dan kan tijdens een tweede ingreep een patellacomponent bijgeplaatst worden (secundaire patellacomponentplaatsing). In de literatuur is er zowel bewijs voor als tegen het plaatsen van een patellacomponent bij de primaire ingreep: een tweede operatie is onwenselijk, maar het primair plaatsen van een patellacomponent kan gepaard gaan met voor- en nadelen. Het is onduidelijk hoe vaak en

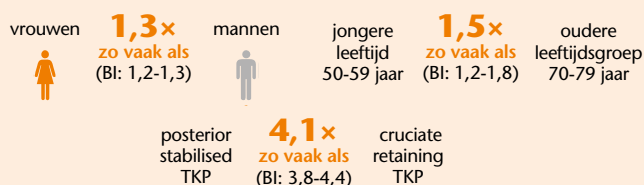
bij wie een patellacomponent primair geplaatst zou moeten worden.

Deze studie betreft een analyse van 70.014 primaire totale knieprothesen in de periode 2014-2016, en zijn gevolgd met een minimale follow-up van 3 jaar tot 1 januari 2020. Er is gekeken of er een verschil is in de percentages secundaire plaatsing van een patellacomponent tussen ziekenhuizen die zelden een patellacomponent primair plaatsen (0-10%), ziekenhuizen die dat selectief doen (10-90%) en ziekenhuizen die dat vrijwel altijd doen (90-100%). Daarnaast is gekeken welke factoren samenhangen met een primaire of secundaire plaatsing van de patellacomponent.

### Primaire en secundaire plaatsing patellacomponent bij totale knieprothesen



### Primaire plaatsing patellacomponent



### Secundaire plaatsing patellacomponent



### Conclusie

Deze studie laat zien dat in Nederland bij 21% van de totale knieprothesen een patellacomponent primair geplaatst wordt en bij 1% secundair. Ziekenhuizen die zelden een patellacomponent primair plaatsen, plaatsen niet vaker een patellacomponent bij een tweede ingreep dan ziekenhuizen die dit selectief doen. Het primair of secundair plaatsen van een patellacomponent wordt geassocieerd met het gebruik van posterior stabilised design en jongere leeftijd.

Rare primary patellar resurfacing does not lead to more secondary patellar resurfacing: analysis of 70,014 primary total knee arthroplasties in the Dutch Arthroplasty Register (LROI). BJ Robben, AJ de Vries, A Spekenbrink-Spooren, RGH Nelissen, RW Brouwer. Acta Orthopaedica February 2022.