

## Overleving en revisie van de totale elleboogprothese

Een totale elleboogprothese (TEP) wordt geplaatst bij onder andere reumatoïde artritis, artrose en bij complexe fracturen van het onderste deel van de bovenarm. Omdat deze ingreep relatief weinig voorkomt is de informatie die over deze ingreep bekend is gebaseerd op een beperkt aantal kleine studies. Hierdoor is het moeilijk om een goede schatting te maken van de overleving van deze prothese en de patiëntkenmerken die hierop van invloed zijn. Een juiste schatting van het risico op revisie is van belang voor de besluitvorming en het scheppen van realistische verwachtingen bij de overweging tot het plaatsen van een totale elleboogprothese. De factoren

die van invloed zijn op het revisie-risico kunnen helpen deze verwachtingen aan te passen aan de individuele patiënt. Het doel van deze studie was dan ook om met behulp van LROI-data overleving van een totale elleboogprothese te bepalen en kenmerken die samenhangen met een revisie-ingreep in kaart te brengen.

Alle totale elleboogprothesen in de LROI geplaatst in de periode 2014-2020 zijn bekeken. De Kaplan-Meier methode is gebruikt om de overleving te bepalen. Met een logistisch regressiemodel zijn kenmerken die geassocieerd zijn aan de revisie bekeken.

### Totale elleboogprothesen in de periode 2014-2020

Geplaatst bij **24** zorgaanbieders  
— **28%** door 1 hoog-volume zorgaanbieder (>20 TEP's per jaar)

Meest voorkomende diagnoses  
— traumatisch **38%**  
— reumatoïde artritis: **33%**  
— artrose: **21%**

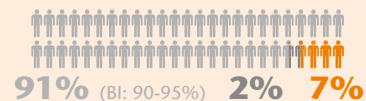
Gemiddelde leeftijd **66**  
  
Vrouw **75%**  
  
Eerdere operatie aan dezelfde elleboog **42%**  
  
Gemiddelde BMI **27**



**514**

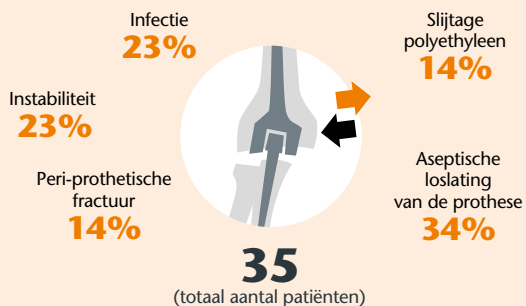
(totaal aantal patiënten)

### Overleving binnen 5 jaar



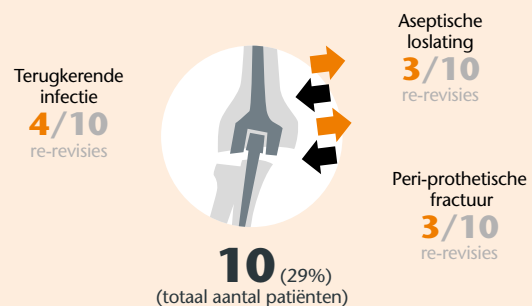
Revisie binnen 3 jaar  
 Geen revisie binnen 3 jaar, wel binnen 5 jaar  
 Geen revisie binnen 5 jaar

### Meest voorkomende redenen voor eerste revisie



Mannelijk geslacht, BMI en eerdere operaties waren onafhankelijk geassocieerd met revisie ( $p < 0,036$ )

### Meest voorkomende redenen voor tweede revisie



### Conclusie

De prothese-overleving en kenmerken die samenhangen met een revisie kunnen door orthopeden en andere orthopedische zorgverleners worden gebruikt om patiëntspecifieke verwachtingen te scheppen en kunnen helpen bij de gezamenlijke besluitvorming tijdens het overwegen van een totale elleboogprothese-ingreep. Daarnaast toont dit onderzoek een opvallend hoog aantal re-revisies, waarnaar verder onderzoek moet worden gedaan.

Implant survival of total elbow arthroplasty: analysis of 514 cases from the Dutch Arthroplasty Registry. AA Macken, A Prkić, I van Oost, A Spekenbrink-Spooren, B The, D Eygendaal. Bone Jt Open 2023.